



Multipel Sklerose Forskningsgruppen
Oslo Universitetssykehus

Oppdatering MultipleMS- pasientstudien

Pål Berg-Hansen
Overlege og PhD



Jeg vil snakke om

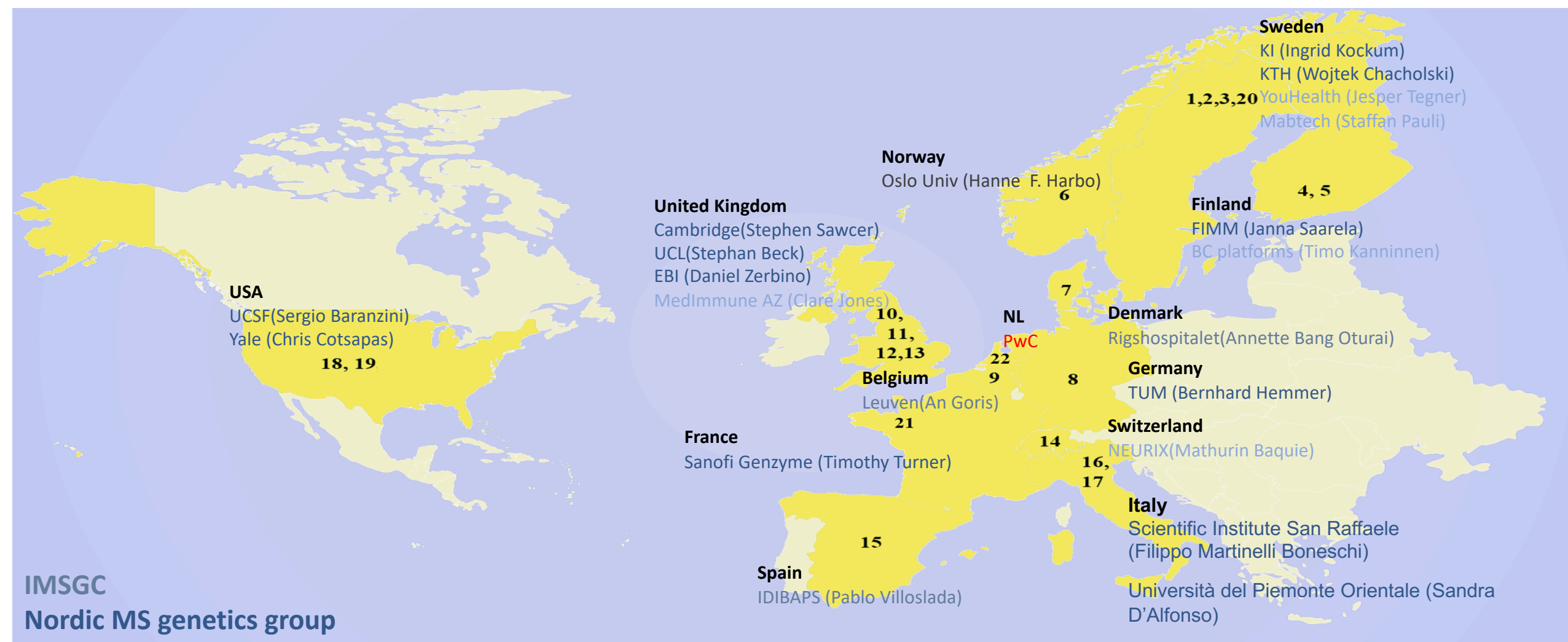
- Bakgrunnen for MultipleMS-studien
- Hva er målet med studien?
- Hvem kan delta?
- Hva innebærer det for deltakerne?
- Hvordan ligger vi an?

Vanlige spørsmål hos pasienter som nylig har fått MS

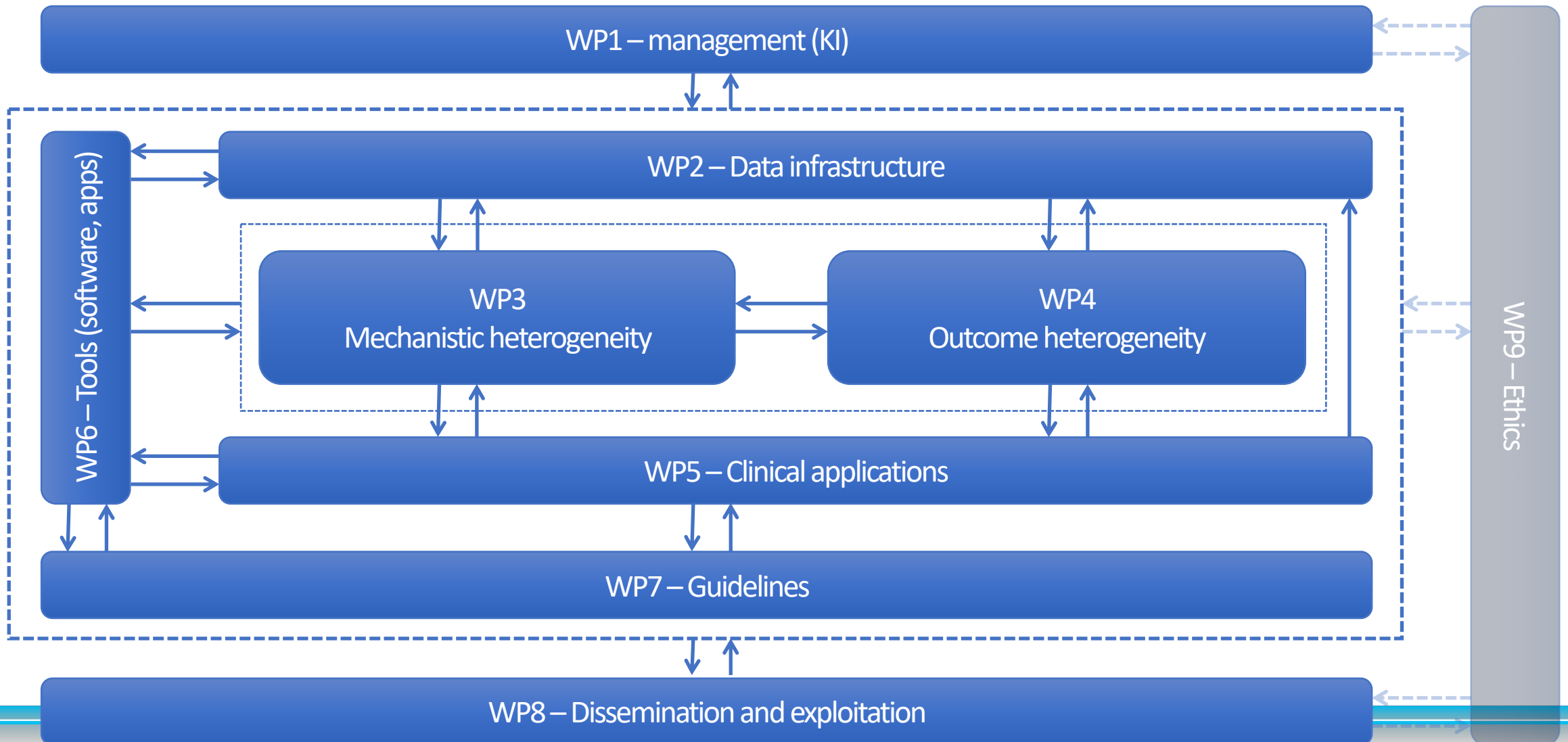
- Hvordan vil sykdommen utvikle seg?
- Hvilken behandling er den beste for meg?
- Hvordan kan jeg vite at behandlingen virker?



MultipleMS- 2020 Horizon EU prosjekt



Prosjektet består av 9 arbeidspakker



Formål med pasientstudien

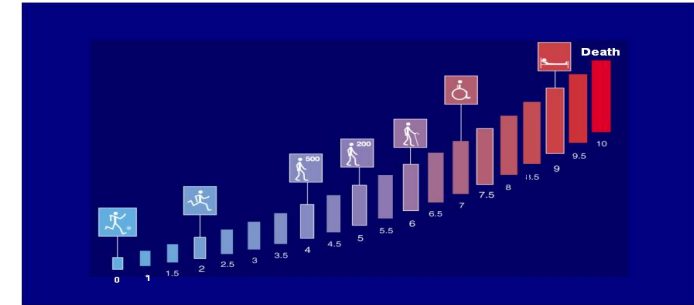
- Kombinere kliniske opplysninger og resultater av utredningen til å forutsi hvordan sykdommen vil utvikle seg, hvilken behandling som vil virke best og hvilke bivirkninger som vil kunne oppstå
- Utvikle en «risikoskåre» basert på alle deltakerne samlet som kan hjelpe med å skreddersy behandlingen til den enkelte – «persontilpasset behandling»

Hvem kan delta?

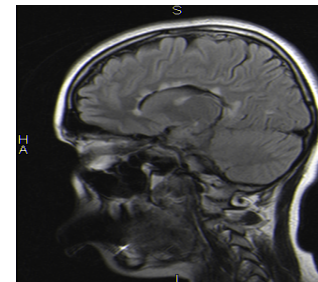
- Personer mellom 18 og 55 år med en episode med MS-symptomer (CIS) eller sikker MS-diagnose
- Som samtykker til deltakelse i studien
- Som oppfyller diagnosekriteriene (McDonald 2017)
- Som har fått diagnosen siste 2 år
- Før oppstart av immunmodulerende behandling mot MS («bremsemedisiner»)
- Ca 25 pasienter vil inkluderes fra Oslo (av totalt 500)
- Pasientene vil følges i 2-3 år

Deltakerne vil bli ekstra grundig undersøkt

- Klinisk neurologisk undersøkelse
 - Expanded Disability Status Scale (EDSS)
 - 25 feet walking test
- Registrering av symptomer /nye attakker
- Kognitive tester
 - SDMT, 9-Hole Peg test
 - Spørreskjema om depresjon, fatigue og livskvalitet; Beck depression scale, FSMC, SF-36
- Spørreskjema om livsstil og miljøfaktorer
- MR av hjerne og ryggmarg
- Øyeundersøkelser
- Analyser av blodprøver inkludert genetiske analyser
- Analyser av spinalvæske
 - NB Ny prøve ikke nødvendig



≥	±	≤	π	κ	ψ	Δ	ο	↑						
1	2	3	4	5	6	7	8	9						
ψ	±	π	ψ	±	ο	≥	Δ	↑	κ	±	≤	≥	Δ	
κ	Δ	↑	ο	π	≤	Δ	↑	κ	±	≤	≤	κ	ψ	
ο	±	≤	π	κ	ψ	≥	ο	±	≥	±	≤	≤	ο	
≥	π	≤	ψ	κ	±	Δ	ο	↑	ο	±	≤	π	κ	≤
±	±	≤	π	κ	ψ	ο	±	ο	≥	±	≤	π	ο	ψ
≤	π	≤	Δ	≤	π	Δ	ο	↑	Δ	≤	≤	κ	ψ	
≥	±	≤	±	κ	≤	ο	≤	≥	±	±	π	Δ	ψ	



Flytskjema

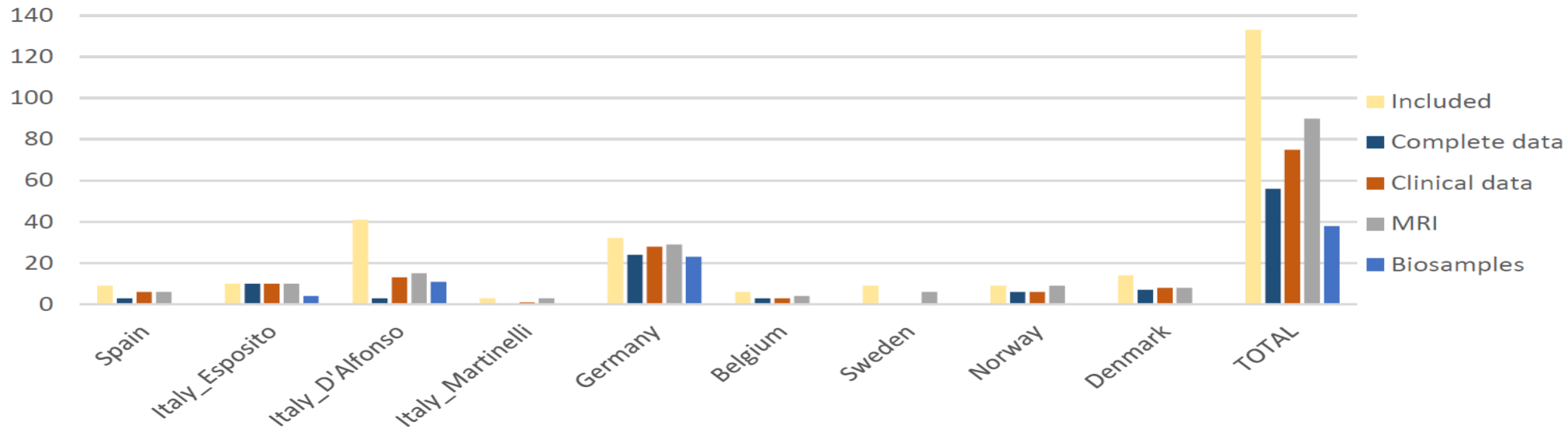


Hvordan går rekrutteringen?

Recruitment News

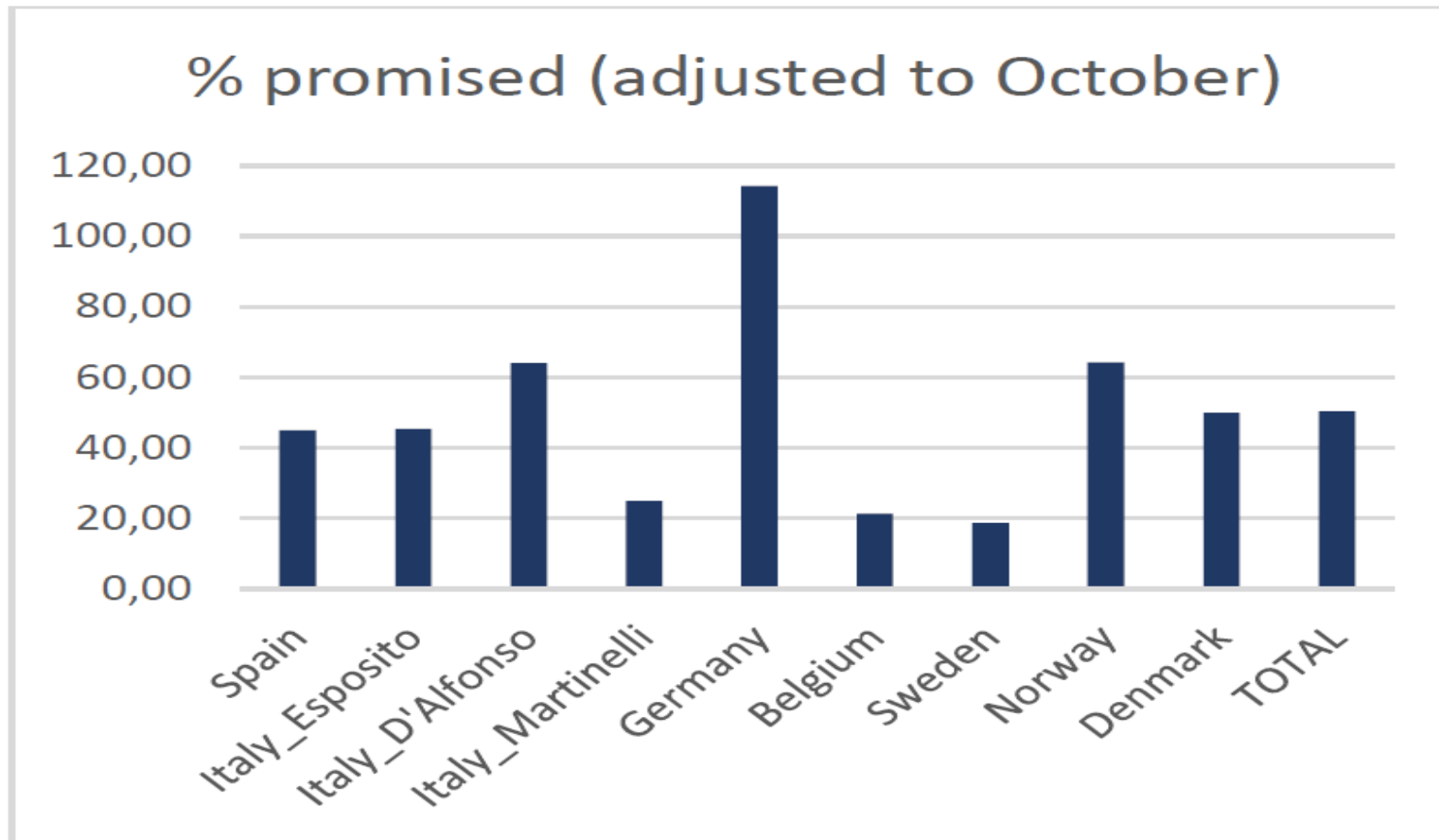


Recruitment October



- 133 pasienter inkludert (ca 50% av forventet)
- 56 pasienter komplette data

Hvordan ligger vi an i Norge?



- 12 pasienter inkludert
- 2 har vært til 6 måneders kontroll

Følg oss på nett! multiplems.eu



The screenshot shows the homepage of the MultipleMS website. The header features a dark blue background with a yellow logo of a brain with neural connections on the left and the text 'MultipleMS' in white. A yellow search bar is on the right. Below the header is a yellow navigation bar with links: Home, Objectives, Partners, Newsletters, Downloads, Teleconferences, and About. The main content area has a white background. The first section is a text block about the partnership. The second section is titled 'Global partnership launched to enable personalized therapies in multiple sclerosis' and includes a group photo. The third section is titled 'Facts' and provides details about the Horizon 2020 funding. The fourth section is titled 'Contact:' and lists the project leader. The fifth section is a text block about MS. The sixth section is a 'Horizon 2020' logo.

 **MultipleMS**

[Home](#) [Objectives](#) [Partners](#) [Newsletters](#) [Downloads](#) [Teleconferences](#) [About](#)

A large global new partnership called 'MultipleMS', coordinated by 'Karolinska Institutet' in Sweden, has been awarded 15 million euro from the European Commission in the Horizon2020 program to find novel and better treatments for Multiple Sclerosis (MS). In this project, universities and companies across 11 European countries and the US will unite efforts to tailor the development and application of therapies to the individual MS patient.

Global partnership launched to enable personalized therapies in multiple sclerosis



MultipleMS group photo taken at the kickoff meeting in Paris on the 24th of January 2017.

MS is an immune-mediated disease and a leading cause of non-traumatic disability in young adults in Europe, affecting over 2 million persons worldwide. MS is a highly heterogeneous disease and a cure for MS is not yet available. As the result of current treatments varies strongly from patient to patient, predicting the specific beneficial treatment for each patient would improve disease management.

Facts

Horizon 2020 Framework Programme for Research and Innovation (2014-2020)

The consortium name 'MultipleMS' refers to the disease Multiple Sclerosis, the multiple manifestations thereof and to the size and multiplicity of the partnership.

Contact:

Ingrid Kockum (project leader)
email: ingrid.kockum@ki.se



Samarbeidspartnere i Oslo

- **Nevrologisk avdeling**
 - Pål Berg-Hansen, overlege, PhD
 - Synne Brune, LIS-lege
 - Elisabeth Gulowsen-Celius, overlege, Professor
 - Hanne Flinstad Harbo, overlege, Professor
 - Sandra Lundemo, MS-sykepleier
- **Oslo MS forskningsgruppe**
 - Steffan Bos, forsker, PhD
 - Tone Berge, førsteamanuensis, PhD
 - Ingvild Sørnum Leikfoss, MSc, PhD
- **Radiologisk avdeling OUS**
 - Mona Beyer, Overlege, PhD
 - Frode Alexander Tuvnes, Forskningskoordinator, PhD
- **Øyeadelingen OUS**
 - Dragana Drobnjak Nes, LIS-lege, PhD
 - Sigrid de Rodez Beneavent, overlege, PhD-stipendiat
 - Goran Petrovski, overlege, professor

